

Paredzamā projekta rezultātu ieviešana KLP un klimata politikās, plānotie apmācību semināri konsultantiem, lauksaimniekiem un mežsaimniekiem

Kristīne Sirmā

Zemkopības ministrijas Lauksaimniecības departamenta
Lauksaimniecības ilgtspējīgas attīstības nodaļas vadītāja

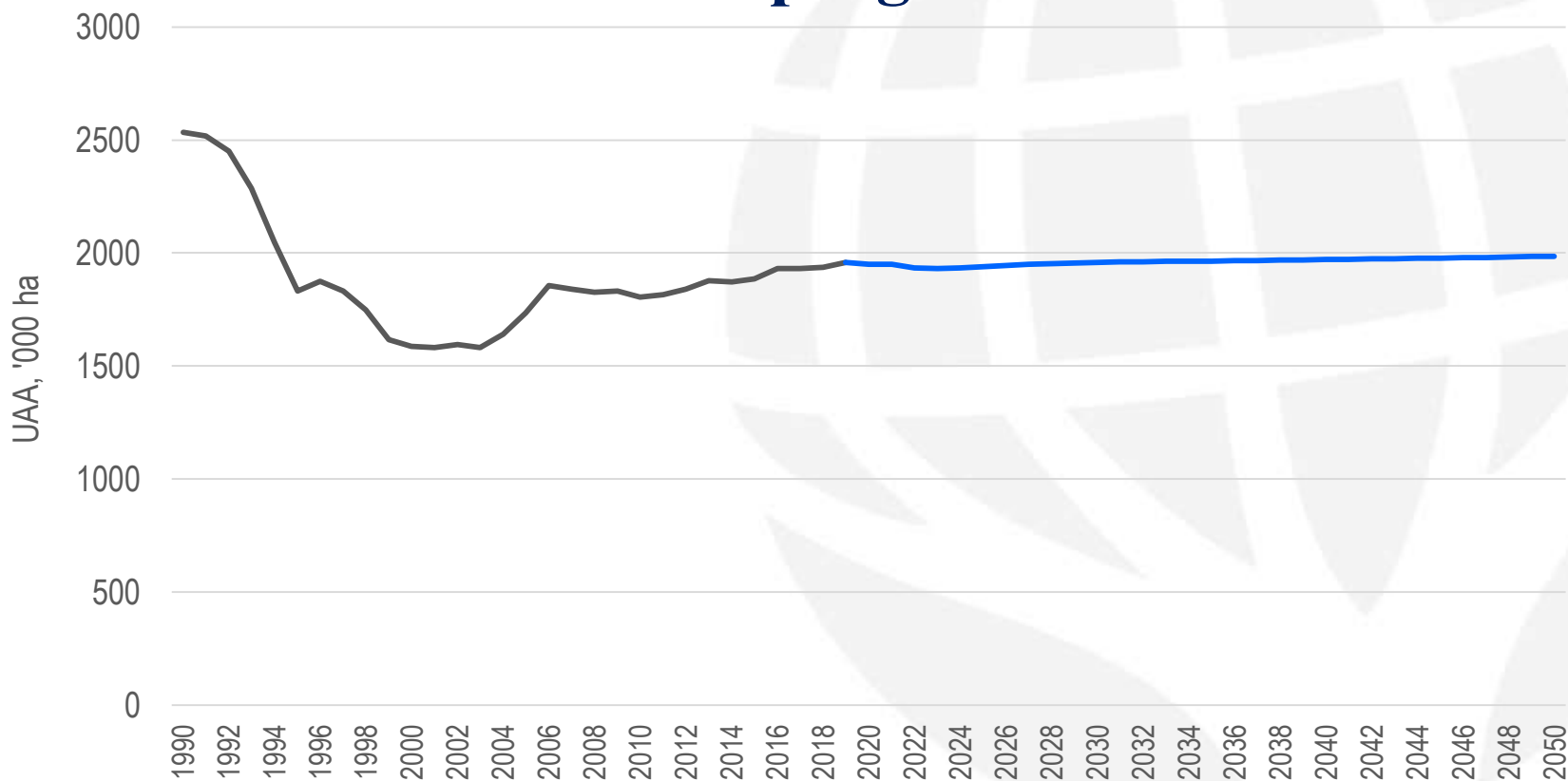
E-pasts: Kristine.Sirma@zm.gov.lv

LIFE OrgBalt, LIFE18 CCM/LV/001158

EU LIFE Programme project

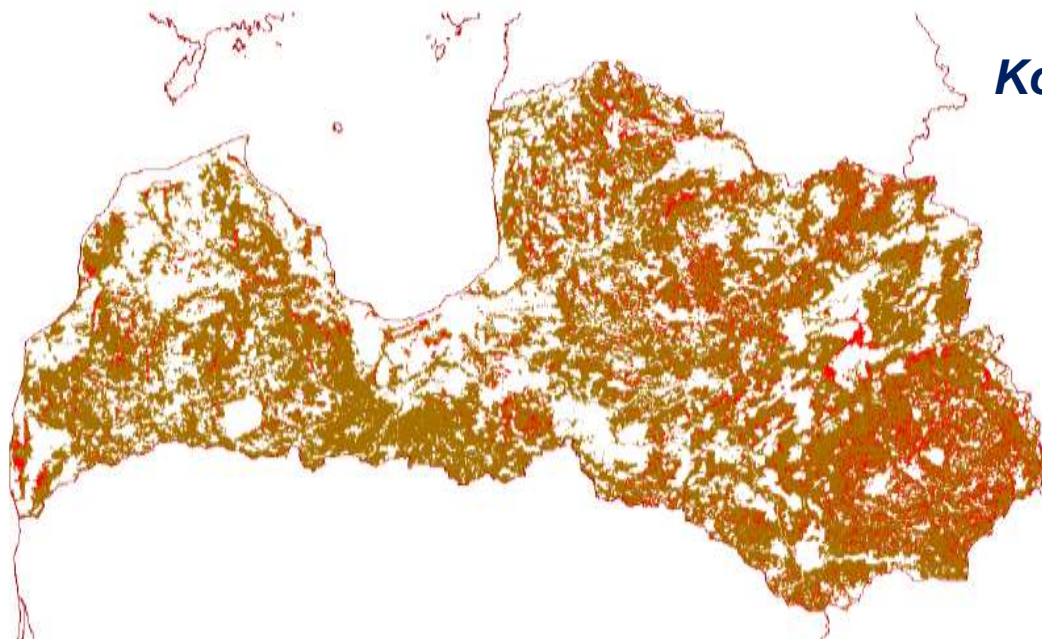
“Demonstration of climate change mitigation potential
of nutrients rich organic soils in Baltic States and Finland”

Izmantotā lauksaimniecības zeme un tās prognoze



Latvijas lauksaimniecības attīstības prognozēšana un politikas scenāriju izstrāde līdz 2050. gadam (LLU)

Organisko augšņu izplatība



**Kopā: 2 358 559
ha**

Aprēķins balstīts uz pieņēmumu, ka lauksaimniecības zemēs kopējais organisko augšņu īpatsvars ir aptuveni 138 100 ha

Avots:: *Interreg Europe projekta BIO4ECO ietvaros īstenots pētījums «Organisko augšņu devuma novērtējums Latvijas lauksaimniecībā – daudzfaktoru ietekmes izvērtējums efektīvas zemes izmantošanas risinājumu piedāvājumā»*

<https://www.interregeurope.eu/bio4eco/>

<https://www.la.lv/petijums-organisko-augsnu-efektiva-izmantosana-latvija-vel-daudz-darama>

Labas lauksaimniecības un vides stāvokļa nosacījumu standarts Nr.2 (ZM plāno attiecināt šādas definīcijas):

- Lauksaimniecības zemēs esoši **mitrāji** ir lauksaimnieciskai darbībai izmantota pārmitra vai periodiski ar seklu ūdens slāni klāta palieņu pļava, zāļu vai kūdras purvu platība.
- Platības pēc stāvokļa iepriekšējā gada 31.decembrī ir kartogrāfiski identificētas LAD lauku bloku identifikācijas sistēmas lauku bloku kartē, izmantojot DAP datu pārvaldības sistēmas "Ozols" datus.
- **Kūdras augsne** lauksaimniecības zemē ir augsne, kas izmantota lauksaimnieciskajai darbībai un satur 30cm vai biezāku kūdras slāni.
- Platības pēc stāvokļa iepriekšējā gada 31.decembrī ir kartogrāfiski identificētas LAD lauku bloku identifikācijas sistēmas lauku bloku kartē.

Prasību priekšlikums:

- lauksaimniecības zemē esošu mitrāju un kūdrāju platībās, kuras izmanto lauksaimnieciskajai darbībai, zemes aršanu veic ne biežāk kā vienu reizi 5 gados vai to aparšana ir aizliegta, ja to paredz citi normatīvie akti, tostarp par ekoloģiski jutīgajiem ilggadīgajiem zālājiem;
- lauksaimniecības zemē esošu mitrāju un kūdrāju platībās, kurus izmanto lauksaimnieciskajai darbībai, atļauts atjaunot vai ierīkot jaunas meliorācijas sistēmas tikai gadījumos, ja tiek izmantoti risinājumi, kas nepalielina SEG emisijas no augsnes (piemēram, ierīkojot filtrācijas laukus, izveidojot grāvju paplašinājumus, izveidojot kokaugu joslas gar meliorācijas grāvi), izpildot visas normatīvajos aktos noteiktās prasības par nepieciešamajiem dokumentiem, atļaujām vai saskaņojumiem (ZMNĪ, Būvvalde, DAP u.c.).

ELFLA atbalsts

Šobrīd un arī nākamajā plānošanas periodā nav tieši vērstu atbalsta pasākumu "Klimata pārmaiņu mazinošie pasākumi organiskajās augsnēs", taču, kopumā tiek/tiks sniegts atbalsts gan Investīciju veidā, gan platībatkarīgajos maksājumos - **ilggadīgo stādījumu (augļu dārzu t.sk. rekultivācija izstrādātos kūdras purvos) ierīkošanai un meža ieaudzēšanai (apmežošanai).**



<https://restore.daba.gov.lv/public/lat/jaunumi/116/>

<https://restore.daba.gov.lv/public/lat/jaunumi/114/>

Paredzamā projekta rezultātu ieviešana KLP

- projekta rezultātus būtu svarīgi ievest KLP Stratēģiskā plānā periodā līdz 2027.gadam;
- projekta rezultātus plānots iestrādāt virtuālā plānošanas (modelēšanas) rīkā, kas sniegs lauksaimniekiem un mežsaimniekiem atsevišķu saimniecību līmenī informāciju par pasākumiem, kā apsaimniekot auglīgās organiskās augsnes;
- par projekta rezultātiem notiks apmācības divos līmeņos: pirmajā līmenī tiek plānota konsultantu apmācība, otrajā – lauksaimnieku un mežsaimnieku.

Paredzamā projekta rezultātu ieviešana klimata politikās

- priekšlikumu veidā iesniegti pasākumi klimatneitralitātes nodrošināšanai uz 2050.gadu;
- pilnveidots un apstiprināts nacionālais mežsaimniecības uzskaites plāns, sagatavots jauns meža references līmenis (FRL) periodam 2026-2030.gadam;
- pilnveidota aramzemes un ilggadīgo zālāju apsaimniekošanas radīto SEG emisiju un CO2 piesaistes uzskaites sistēma;
- pilnveidots Divgadu pārskats - ANO Vispārējās konvencijas par klimata pārmaiņām ziņojums.



Projekta ieguvumi

Simulācijas modelis politikas plānošanai / lēmumu pieņemšanas rīks

- viens no nododamajiem projekta rezultātiem, kas interesētu vairāk tieši lauksaimniekus un mežsaimniekus;
- SEG emisiju prognozēšanai auglīgās organiskajās augsnēs pie dažādiem apsaimniekošanas un klimata scenārijiem.

Tiks organizētas divu līmeņu apmācības:

- vispirms projekta eksperti **apmācīs konsultāciju un apmācību organizācijas;**
- otrajā līmenī **konsultanti nodos** projektā izstrādātos rīkus un metodikas gala lietotājiem – atsevišķām ieinteresētajām personām.

Otrais nacionālais seminārs notiks projekta beigās, 2023. gadā:

- ieinteresētajām personām tiks prezentēti projekta galīgie rezultāti par klimata pārmaiņu samazinošiem pasākumiem un to ietekmi uz auglīgām organiskām augsnēm;
- ar starptautisku ekspertu piedalīšanos.



Paldies!


www.orgbalt.eu



@orgbalt


@orgbalt


LIFE OrgBalt


orgbalt


orgbalt

The project "Demonstration of climate change mitigation potential of nutrients rich organic soils in Baltic States and Finland" (LIFE OrgBalt, LIFE18 CCM/LV/001158) has received funding from the LIFE Programme of the European Union and the State Regional Development Agency of Latvia.  www.orgbalt.eu

The information reflects only the LIFE OrgBalt project beneficiaries' view and the European Commission's Executive Agency for Small and Medium-sized Enterprises is not responsible for any use that may be made of the information contained therein.